

Studentennummer:

Naam:



**Examen 1^{ste} Ba. Ped. Wetenschappen, Schakelprogramma's Ped. Wetenschappen
Academiejaar 2006-2007 – 15 01 2007 - 1^{ste} zittijd**

Lees het volgende vóór je start met het oplossen van de vragen:

- Plaats op elk blad van deze examenbundel je naam en studentennummer!
- Heb je dat ook gedaan op je roze scoreformulier?
- Het permutatienummer (versienummer van het examen) wordt door ons ingevuld.
- Bij elke vraag is slechts één antwoordalternatief juist.
- Het aanduiden van een juist alternatief levert een positieve score op.
- Er wordt geen giscorrectie toegepast.
- De helft van de vragen peilt de beheersing op het weet- en inzichtsniveau. De andere helft peilt vooral de beheersing van de cursus Onderwijskunde op het toepassingsniveau.
- Let op met de stellingen. Ze zijn waar of onwaar. Gebruik de informatie uit de stellingen dus niet ondoordacht bij het beantwoorden van vorige of volgende vragen.
- Succes!

Vraag 1

Lees het volgende uittreksel uit De Standaard van 21 12 2006, p.24 en beoordeel vervolgens de stellingen.

Schoolinschrijvingen pas vanaf maart

***Antwerpen.** Alle Antwerpse kleuter-, basis- en secundaire scholen werken voortaan met hetzelfde inschrijvingsbeleid. Pas op 1 maart 2007 kunnen kinderen er worden ingeschreven. Er zijn wel enkele uitzonderingen. Onder meer voor broers of zussen van kinderen die al op een bepaalde school zitten. Zij mogen al vanaf januari in dezelfde basisschool worden ingeschreven. In het secundair onderwijs is dat tussen 15 januari en 28 februari. Ook voor zogenaamde Gokleerlingen (Gelijke Onderwijs Kansen) gelden uitzonderingen. Dertig van de 170 Antwerpse basisscholen kregen immers op basis van het Gokdecreet toestemming om al voor 1 maart 2007 bepaalde groepen leerlingen in te schrijven. Negentien sterk gekleurde scholen hopen op die manier wat minder gekleurd te worden.*

1. De beslissing die genomen wordt voor alle Antwerpse scholen, is een beslissing op het schoolniveau, het mesoniveau.
2. De dertig Antwerpse basisscholen die extra inschrijvingsfaciliteiten krijgen op basis van het GOK-decreet vallen onder de toepassing van een maatregel op het mesoniveau.
3. Het GOK-decreet wordt hier als maatregel bij de Antwerpse basisscholen toegepast op het macroniveau.
4. Het inschrijven in een klas van een broer of zus van een leerling die reeds op een Antwerpse school zit, is een maatregel op het microniveau.

Welke stelling is correct? Kies één van de volgende alternatieven:

- A. Alleen stelling 1 is correct.
- B. Alleen stelling 2 is correct.
- C. Alleen stelling 3 is correct.**
- D. Alleen stelling 4 is correct.

Vraag 4

De Standaard, donderdag 21 december 2006

Pc's voor blinden en slechtzienden

Zes scholen met leerlingen met een visuele of auditieve handicap krijgen aangepaste pc's. Brussels minister Guy Vanhengel (VLD), bevoegd voor Informatica, trekt 350.000 euro uit voor pc's voor blinde en slechtziende leerlingen. Voor het eerst wordt het bijzonder onderwijs van type 6 en 7, met leerlingen met een auditieve of visuele handicap, betrokken bij het Brusselse Multimediaplan. Dat plan trekt sinds 1999 jaarlijks ongeveer twee miljoen euro uit voor multimedia-apparatuur voor de scholen van het Brusselse Gewest. De voorbije weken zijn nu bij zes Brusselse scholen met leerlingen van type 6 en 7 zowat 95 pc's geïnstalleerd met daarop specifieke apparatuur. Dat zijn bijvoorbeeld brailleprinters en brailleleesregels voor slechtzienden of blinden, of speciale micro's voor slechthorenden.

Lees en beoordeel over dit krantenartikel de volgende stellingen:

1. De groep blinde en slechtziende leerlingen – in de Brusselse regio - vormen een actor op het mesoniveau.
2. Het invoeren van de hier beschreven informaticavoorziening in een school is een beslissing ten aanzien van de component media op het mesoniveau.
3. Een leerkracht die in zijn klas gebruik maakt van een brailleprinter en een brailleleesregel neemt een beslissing over een component van het didactisch handelen op het mesoniveau.
4. Het “bijzonder onderwijs type 6 en 7” verwijst naar organisatie-aspecten op het mesoniveau.

Welke stelling is correct? Kies één van de volgende alternatieven:

- A. Alleen stelling 1 is correct.
- B. Alleen stelling 2 is correct.**
- C. Alleen stelling 3 is correct.
- D. Alleen stelling 4 is correct.

Vraag 5

Lees het volgende krantenuittreksel en beoordeel dan de eraan gerelateerde stellingen.

De Standaard, woensdag 13 december 2006

Leerlingen tellen niet mee, vinden ze



Leerlingen van het secundair hebben niet het gevoel dat ze echt participeren. Al verbetert het.

Het jongerenblad Maks! van het onderwijstijdschrift Klasse heeft in een internetpeiling gevraagd of leerlingen van het secundair onderwijs het gevoel hebben dat ze iets te zeggen hebben op school. Op klasniveau blijkt dat nog mee te vallen. Op het niveau van de school niet. Toch is er vooruitgang. 1.250 jongeren tussen 14 en 18 jaar namen deel aan de peiling.

De school geeft in elk geval de leerlingen officieel een stem, zo zeggen die leerlingen zelf. Er is een leerlingenraad, schoolkrant, ideeënbus of muurkrant. Op dit vlak scoort het secundair onderwijs behoorlijk (6,7 op tien). In de lagere school is dat een pak minder (5,4).

1. Participatie op het klasniveau waarnaar men verwijst in de tekst is te situeren op het microniveau.
2. Participatie op het klasniveau waarnaar men verwijst in de tekst is te situeren op het mesoniveau.
3. De internetpeiling over participatie waarnaar men verwijst in de tekst is te situeren op het mesoniveau.
4. De internetpeiling over participatie waarnaar men verwijst in de tekst is te situeren op het microniveau.

Welke stelling is correct? Kies één van de volgende alternatieven:

- A. Alleen stelling 1 is correct.**
 B. Alleen stelling 2 is correct.
 C. Alleen stelling 3 is correct.
 D. Alleen stelling 4 is correct.

Vraag 6

Het kiezen voor een bepaalde epistemologische positie heeft duidelijke gevolgen voor de manier waarop we instructie ontwerpen. Lees en beoordeel hierover de volgende stellingen.

1. Een objectivist zal geen voorstander zijn van een instructional design aanpak waarin samenwerkend leren voorop staat.
2. Een ontwerpaanpak vanuit een constructivistische epistemologische positie verkiest een vooraf gedefinieerde structuur in het leerproces.
3. Instructie, ontworpen vanuit een constructivistische epistemologische positie, zal voortbouwen op talige didactische werkvormen (dialogen, gesprekken, discussies).
4. Een ontwerp vanuit een constructivistische epistemologische positie gaat uit van leerstof die de instructieverantwoordelijke heeft geselecteerd.

Kies één van de volgende alternatieven:

- A. Alleen stelling 1 is correct.
- B. Alleen stelling 2 is correct.
- C. Alleen stelling 3 is correct.**
- D. Alleen stelling 4 is correct.

Vraag 7

De volgende stellingen gaan in op de conceptuele kaders bij het objectivisme en het constructivisme. Lees en beoordeel deze stellingen.

1. Het beheersen van dezelfde taal garandeert dat kennisverwerwers een objectivistische kennisbasis delen.
2. Constructivisme impliceert dat de geconstrueerde kennis niet 100% moet overeen komen met de feitelijke werkelijkheid.
3. Bij het objectivisme wordt een reductionistische visie op kennis vooropgesteld.
4. Bij het constructivisme gaat men nooit uit van externe beschikbare kennis.

Welke stelling is correct? Kies één van de volgende alternatieven:

- A. Alleen stelling 1 is correct.
- B. Alleen stelling 2 is correct.**
- C. Alleen stelling 3 is correct.
- D. Alleen stelling 4 is correct.

Vraag 8

De associatiewetten keren bij vrijwel alle behavioristische auteurs terug. Lees en beoordeel de volgende concrete toepassingen en beoordeel of de verwijzing naar een concrete associatiewet correct is.

1. De Galapagos-eilanden roepen bij mij het beeld op van Ecuador. *We herkennen hier het principe van de gelijkheid.*
2. Omdat ik bij lang durende examens zeer snel dorst krijg, roept het begrip *examen* bij mij meteen het 'dorst'gevoel op. *Dit is een toepassing van het principe van de contiguiiteit.*
3. Wanneer een kleuterleid(st)er kleuters na het vertellen van een verhaal vraagt om in de hoekenwerking (groepjes van 4 kleuters) het verhaal uit te beelden in een rollenspel, of er een tekening te maken, of met boetseerlei passende beeldjes van de dieren uit het verhaal te maken, *dan bouwt hij/zij voort op het principe van de gelijkheid.*
4. Wanneer we bij het leren spelen van een contrabas proberen om technieken toe te passen die we gebruiken bij het bespelen van een gitaar, *dan passen we het principe van gelijkheid toe.*

Kies één van de volgende alternatieven:

- A. Alleen stelling 1 is correct.
- B. Alleen stelling 2 is correct.**
- C. Alleen stelling 3 is correct.
- D. Alleen stelling 4 is correct.

Vraag 9

Lees de volgende tekst en beoordeel vervolgens de volgende stellingen over de aard van de visie op leren en instructie.

“Als men aan baby een koekje geeft als hij huilt, leert men die baby huilen. Hier ontstaat dus geen band tussen een prikkel en een reactie, maar tussen gedrag en beloning. Een dergelijk gedrag kan alleen worden omgevormd of weggewerkt door extinctie, het nalaten van de beloning. Bijv. een rat zal niet meer op het hefboompje springen dat toegang tot voedsel geeft, als men enkele malen geen voedsel ter beschikking stelt.”

(De Block, 1968, p.33)

Beoordeel de volgende stellingen:

1. Het geven van een koekje aan een baby is een stimulus in de conditioneringstheorie.
2. Het geven van een koekje is een vorm van stimulus-substitutie.
3. Het wegwerken van het huilen in dit voorbeeld gebeurt door extinctie wat een vorm van shaping is.
4. Het huilen bij de baby in de bovenstaande tekst wordt in dit voorbeeld geconditioneerd.

Kies nu één van de volgende antwoordalternatieven:

- A. Alleen stelling 1 is correct.
- B. Alleen stelling 2 is correct.
- C. Alleen stelling 3 is correct.
- D. Alleen stelling 4 is correct.**

Vraag 10

Er zijn verschillende voorlopers te onderscheiden bij het behaviorisme. Lees en beoordeel over hen de volgende stellingen.

1. In de mentale mechanica van Mill is de menselijke geest passief.
2. "Suggestie" bij Brown impliceert dat men kennis kopieert uit ervaringen.
3. De 'vibratiuncules' zijn onbewuste associaties.
4. De primaire suggestiewetten bouwen verder op reflexen.

Kies nu één van de volgende antwoordalternatieven:

- A. Alleen stelling 1 is correct.**
B. Alleen stelling 2 is correct.
C. Alleen stelling 3 is correct.
D. Alleen stelling 4 is correct.

Vraag 12

Volgende tekst kunnen we analyseren aan de hand van de visie op leren en instructie van Skinner bij een toepassing in een therapeutische setting. Lees de tekst en beoordeel vervolgens de vier stellingen.

"Hoe kom ik van straatangst af? Of van liftangst, of van angst voor slangen, of van andere fobieën? Door bijvoorbeeld thuis, of in een therapie sessie, je eerst helemaal te ontspannen; ga vanuit die ontspannen toestand heel rustig, stap voor stap, in je verbeelding, naar *die situatie toe waarin je je naar voelt*. Probeer het ontspannen gevoel te houden. Als de angst opkomt die aan die situatie gekoppeld is, ga dan terug in je ontspanning. Probeer zo steeds een stapje verder te komen in je verbeelding van de situatie. Als je dan thuis, in een ontspannen situatie, *zonder angst de betreffende situatie kunt voorstellen*, is dat het startpunt voor de oefening in de realiteit. Ga stap voor stap de realiteit in, en probeer ontspannen te blijven. Elke keer als er weer angst opkomt ga je *een stapje terug*, zodat je je weer veilig voelt. Vanuit die veilige situatie ga je weer, nu in nog kleinere stapjes, verder."

- 1 "Zonder angst de betreffende situatie kunt voorstellen" kunnen we zien als de reinforcement stimulus.
- 2 "Zonder angst de betreffende situatie kunt voorstellen" is de respons in het leerproces volgens Skinner.
- 3 De situatie waarin "je je naar voelt" is een negatieve bekrachtiging.
- 4 Het "stapje terug" nemen zou Pavlov als een geconditioneerde reflex definiëren.

Kies nu één van de volgende antwoordalternatieven:

- A. Alleen stelling 1 is correct.**
B. Alleen stelling 2 is correct.
C. Alleen stelling 3 is correct.
D. Alleen stelling 4 is correct.

Vraag 14

Lees de volgende tekst waarin verwezen wordt naar Herbart. Beoordeel daarna de verschillende stellingen.

In de opvattingen over onderwijs van Herbart vinden we een eigen visie op leren en instructie terug en worden specifieke begrippen gebruikt.

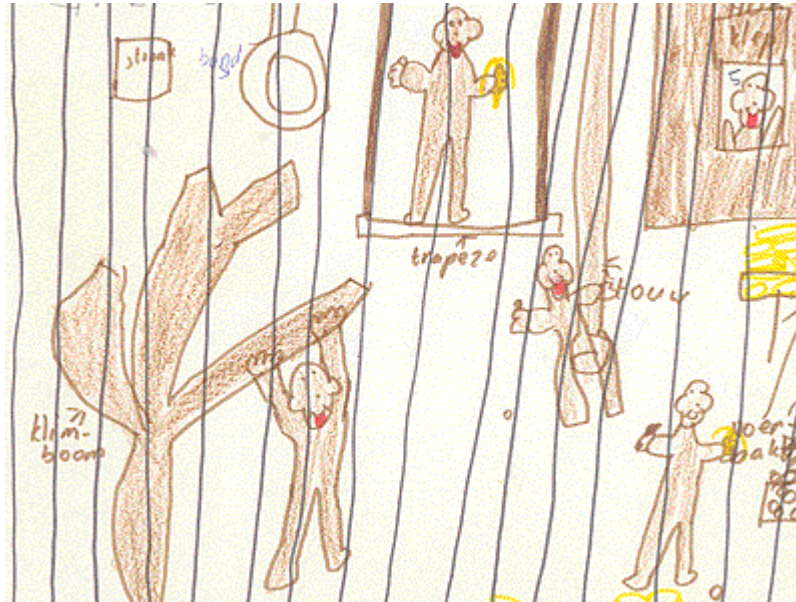
1. Apperceptie is onbewuste perceptie.
2. De basis voor interesse is apperceptie.
3. Interesse is de basis voor apperceptie.
4. De interesse legt de basis voor waar de apperceptie zich op zal richten.

Kies nu één van de volgende antwoordalternatieven:

- A. Alleen stelling 1 is correct.
- B. Alleen stelling 2 is correct.**
- C. Alleen stelling 3 is correct.
- D. Alleen stelling 4 is correct.

Vraag 16

Hieronder zie je een afdruk van een tekening gemaakt door een leerling van het tweede leerjaar. De tekening is gemaakt naar aanleiding van een bezoek aan de zoo en stelt de apenkooi voor met een aap op de trapeze, aan de klimboom, bij de voederbak en een aap die aan een touw hangt. We kunnen het organiseren van een tekensessie na een “schooluitstap” situeren in een visie op leren en instructie



(<http://www.hsmarnix.nl/kindertekeningen/m5.html>)

Beoordeel de volgende stellingen over de cognitivistische visie.

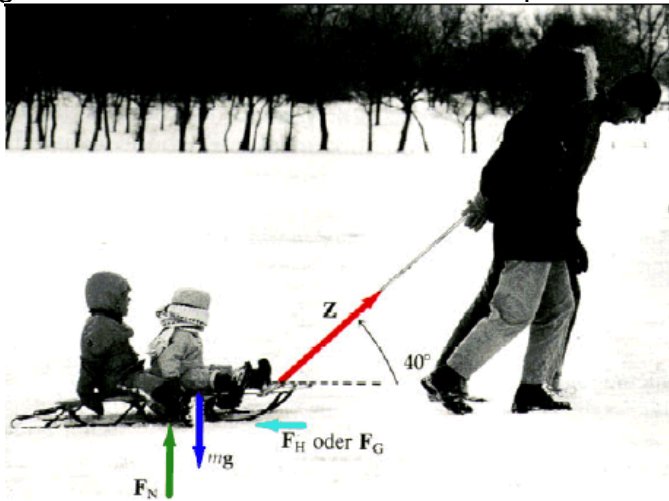
- 1 Deze tekening geeft de interne kennisrepresentatie weer van de kennis die opgebouwd is aan de hand van het verhaal.
- 2 De tekening geeft de interne organisatie weer van de opgeslagen kennis in het lange termijn geheugen.
- 3 Deze instructiestrategie versterkt de visuele selectiviteit bij de opbouw van de kennis.
- 4 Het laten tekenen werkt als een “mnemonic” om de opslag van het verhaal in het lange termijn geheugen te ondersteunen.

Kies nu één van de volgende antwoordalternatieven:

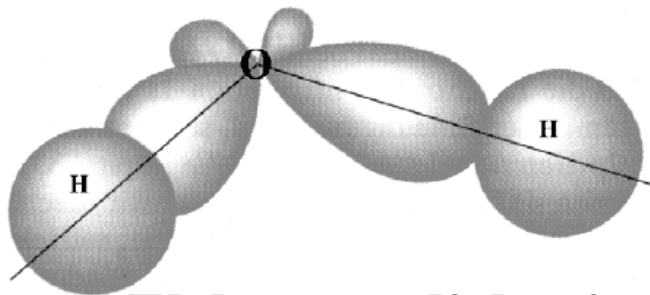
- A. Alleen stelling 1 is correct.
- B. Alleen stelling 2 is correct.
- C. Alleen stelling 3 is correct.
- D. Alleen stelling 4 is correct.**

Vraag 17

Bekijk de volgende drie voorbeelden van kennisrepresentaties.

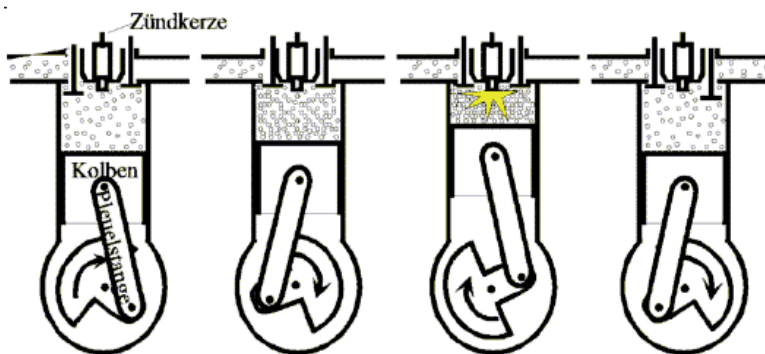


Afbeelding 1



Elektronendichte im Wassermolekül

Afbeelding 2



Ansaugen Verdichten Verbrennen Ausstoßen

Afbeelding 3

Vervolg vraag 17

(<http://www.fysik.uni-wuerzburg.de/fysikonline/info/vortaggirep2002.pdf>)

Beoordeel de volgende stellingen die deze aanpak proberen te beschrijven aan de hand van cognitivistische theoretische concepten.

1. De eerste afbeelding is geen non linguïstische representatie (NLR) omdat de foto een te realistische weergave is van de kennis.
2. De tweede afbeelding illustreert het principe van de spatial contiguity.
3. De derde afbeelding illustreert het multimediaprincipe.
4. De drie afbeeldingen versterken het schemabegrip door het combineren van verschillende representatie-aanpakken.

Kies nu één van de volgende antwoordalternatieven:

- A. Alleen stelling 1 is correct.
- B. Alleen stelling 2 is correct.
- C. Alleen stelling 3 is correct.
- D. Alleen stelling 4 is correct.**

Vraag 18

Lees de volgende korte beschrijving over de SQ3R methode en beoordeel dan de volgende stellingen (<http://www.studygs.net/texred2.htm>).

SQ3R is een methode waarmee je kan leren om studerend te lezen. De afkorting is afkomstig uit het Engels en staat voor **S**urvey! **Q**uestion! **R**ead! **R**ecite! **R**evise!

In het Nederlands klinkt het als **O**verzie! **V**raag! **L**ees! **V**erwoord! **H**erhaal!

- **S**urvey: Overzie het artikel voor je begint te lezen.
- **Q**uestion: Stel vragen op terwijl je het artikel overziet.
*Het kan je helpen om deze dingen op te schrijven om ze later opnieuw te kunnen bekijken. Deze variatie heet dan de SQW3R-methode waarbij de W staat voor **W**rite.*
- **R**ead: Hou met de volgende dingen rekening terwijl je leest.
- **R**ecite: Verwoord na elk deel wat je gelezen hebt.
- **R**evise: Het cyclisch proces van het herhalen.

Beoordeel de volgende stellingen over de waarde van deze aanpak voor het verwerven van dit type strategieën.

- 1 In SQ3R herkennen we de verschillende fasen van het IDEAL model.
- 2 De SQ3R methode is een vorm van een directe instructie-aanpak bij metacognitie.
- 3 Het volgen van de stappen in het SQ3R model komt overeen met het volgen van een heuristiek.
- 4 In het SQ3R model herkennen we 3 van de vier metacognitieve regulatieactiviteiten uit de taxonomie van Brown.

Kies nu één van de volgende antwoordalternatieven:

- A. Alleen stelling 1 is correct.
- B. Alleen stelling 2 is correct.**
- C. Alleen stelling 3 is correct.
- D. Alleen stelling 4 is correct.

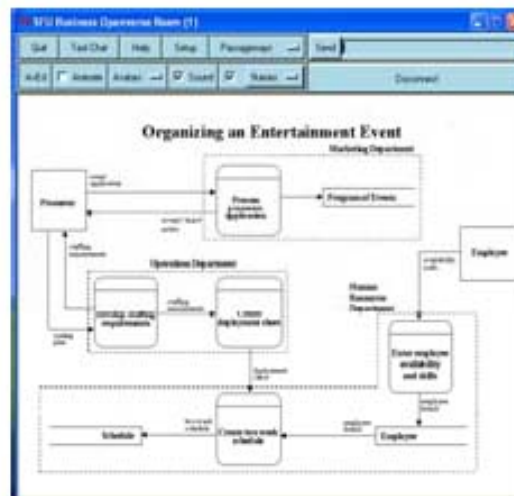
Vraag 19

Volgens de CTML moeten leermaterialen op een specifieke manier ontwikkeld worden. In een onderzoek werd een discussieomgeving (chat box) op twee manier uitgewerkt (http://sigs.aisnet.org/sighci/Research/ICIS2003/HCI03_18.pdf).

In een eerste versie – de cartoon room - werd het geheel visueel authentiek aangekleed (let op de pinguïn die af en toe ook rondwandelt), hoor je een bloep via het afgebeelde scherm wanneer er chatberichten binnenkomen. In een tweede versie werd alles beperkt tot een zwart wit voorstelling – DFD Room - van de relevante informatie waarop de discussieopdracht betrekking had (het organiseren van een “entertainment event” (een gezellige avond onder vrienden met optreden) en geen voorstelling van de chatruimte.



Cartoon Room



DFD Room

Lees en beoordeel de volgende stellingen in verband met de deze toepassing van CTML-principes.

1. Wanneer men meer en beter leert in de DFD Room dan in de Cartoon Room, dan kan dat verklaard worden vanuit het coherentieprincipe.
2. De extra geluidsondersteuning en de pinguïn verstoren het mogelijke leereffect omdat hier het redundantieprincipe een rol speelt.
3. Het modaliteitsprincipe kan verklaren waarom de Cartoon Room zal leiden tot betere leereffecten dan de DFD room.
4. De versie met de DFD Room voldoet aan het multimediateprincipe.

Kies één van de volgende alternatieven:

- A. Alleen stelling 1 is correct.**
- B. Alleen stelling 2 is correct.
- C. Alleen stelling 3 is correct.
- D. Alleen stelling 4 is correct.

Vraag 20

Op deze foto zie je hoe jongeren in het grootste Exploratorium van San Francisco (California, VSA) betrokken worden bij de tentoongestelde proefjes. We bekijken dit wetenschapsmuseum vanuit de theorie van Bruner.



Stuur twee robotbenen om vooruit te fietsen



Een golfbeweging veroorzaken met kogelballen aan touwtjes van verschillende lengte

Beoordeel hierover de volgende stellingen.

1. In beide situatie vallen de lerenden (bezoekers aan het museum) terug op 'enactive representations'.
2. De actieve betrokkenheid van de lerenden bij het manipuleren van de robot of het doen bewegen van de bollen in een golfbeweging zijn een voldoende garantie om zelfontdekkend leren te realiseren.
3. In de beide voorbeelden herkent men hoe men evolueert van de ene naar een andere representatievorm volgens de aanpak van Bruner.
4. De objecten die de lerenden manipuleren zijn objecten uit de "culture" in de opvatting van Bruner.

Kies één van de volgende alternatieven:

- A. Alleen stelling 1 is correct.
- B. Alleen stelling 2 is correct.
- C. Alleen stelling 3 is correct.
- D. Alleen stelling 4 is correct.

Vraag 21

Lees de volgende tekst uit een psychologie-handboek en beoordeel dan de volgende stellingen: "In het experiment toonde hij aan kinderen een film waarin een volwassene en een pop (Bobo) optraden. De volwassene ging erg agressief om met de pop tot die stuk ging. Hij sloeg bijvoorbeeld met een hamer op het hoofd van de pop met de uitroep "Sockeroo". In de verschillende versies van de film waren verschillende ontknopingen ingebouwd. In één versie zagen de kinderen hoe een andere volwassene de agressieveling een kampioen noemde en hem koekjes en een drankje aanbood. Anderen zagen hoe de agressieve volwassene een vermaning en een klap kreeg en een slecht mens werd genoemd. In een derde versie was er beloning noch straf. Na de film mocht elk kind een tijdje met de Bobo-pop spelen" (Cuyvers, 2000, p.306-307)



(<http://academic.evergreen.edu/h/hiljus01/bobo.htm>)

1. De keuze van de onderzoekers om een volwassene de pop te laten mishandelen helpt de functionele waarde van een model te verhogen in deze visie op leren en instructie.
2. In het experiment voorziet men motivators voor de kinderen die het model bekijken.
3. Omdat men de kinderen na het bekijken van de film met de pop laat spelen, ondersteunt men de productieprocessen bij dit leren.
4. De derde versie van de film zal leiden tot "vicarious extinction".

Kies één van de volgende alternatieven:

- A. Alleen stelling 1 is correct.
- B. Alleen stelling 2 is correct.
- C. Alleen stelling 3 is correct.**
- D. Alleen stelling 4 is correct.

Vraag 23

Lees de volgende tekst over een onderzoek en beoordeel vervolgens de stellingen die op de tekst worden betrokken.

“Twee studentes laten even hun reistas achter op een bank in het station. Een mannelijke collega gaat er heen en haalt er iets uit dat hij onder zijn jas verstopt, waarna hij verdwijnt. Als de twee meisjes weer bij de bank komen, stellen ze de diefstal vast. Eén van hen roept: “Mijn bandopnemer is gestolen.” De meisjes beginnen een gesprek met de omstaanders die getuige waren van de diefstal. De meesten waren bereid hun telefoonnummer te geven voor het geval de verzekeringsmaatschappij hen zou willen ondervragen. Na een week werden de getuigen inderdaad opgebeld door een verzekeringsagent die hen vragen stelde over de diefstal. Aan het einde van het gesprek vraagt de man uitdrukkelijk: “Heb je de bandopnemer gezien?” Hoewel er géén bandopnemer in de tas zat en die duidelijk dus ook niet kon gestolen worden, beweerden meer dan 50% van de getuigen dat ze de bandopnemer had gezien. De meesten gaven zelfs een vrij gedetailleerde beschrijving van het toestel. Dit experiment werd verschillende keren herhaald met telkens dezelfde resultaten.”
(Loftus, 1979).

1. De getuigenis waarbij men aangeeft dat een bandopnemer werd gestolen is een voorbeeld van organisatieprocessen van schema's.
2. De getuigenis waarbij men de eigen observatie van het gebeurde verrijkt met wat men de meisjes hoorde zeggen en een beschrijving van een bandopnemer is het gevolg van elaboratieprocessen.
3. De foutieve verwerking van de gezien en gehoorde informatie bij de omstaanders is te verklaren vanuit cognitive load bij presentatie van de ervaringen (auditief en visueel).
4. De verrijking van de feitelijke observatie met andere informatie uit het lange termijn geheugen is een gevolg van parallel distributed processing.

Kies één van de volgende alternatieven:

- A. Alleen stelling 1 is correct.
- B. Alleen stelling 2 is correct.**
- C. Alleen stelling 3 is correct.
- D. Alleen stelling 4 is correct.

Vraag 24

Lees volgende uittreksel uit een website over Vygotsky en beoordeel de volgende stellingen.

Vygotsky (1991) heeft ook de nadruk gelegd op het belang van taal voor de cognitieve ontwikkeling, waarmee hij wilde aantonen, dat kinderen wanneer ze eenmaal beschikken over woorden en etiketten, ze begrippen veel makkelijker kunnen vormen. Hij geloofde dat denken en taal samen kwamen in betekenisvolle begrippen en het denkproces ondersteunt. Hij zag taal als het primaire middel waardoor de cultuur wordt doorgegeven en het primaire transportmiddel voor denken en vrijwillige zelfregulatie.

Vygotsky's theorie werkt en dat is aangetoond in klassen waar sociale interactie wordt aangemoedigd, waar leerkrachten praten met kinderen en taal gebruikt wordt als mediator voor het leren, waar kinderen aangemoedigd worden zich zowel mondeling als schriftelijk uit te drukken en waar conversatie tussen leden van de groep wordt aangemoedigd en gewaardeerd. (<http://www.earlytechnicaleducation.org/nl2/hof2p4nl.htm>)

1. In dit fragment wordt de 'scientific knowledge' benadrukt en niet de 'everyday knowledge'.
2. De nadruk die Vygotsky hier legt op taal betekent dat hij de taal plaatst boven de eigen ervaring.
3. Vygotsky stelt dat taal helpt bij het internaliseren van externe mentale structuren.
4. "Woorden en etiketten" vergemakkelijken volgens Vygotsky het internaliseren.

Kies één van de volgende alternatieven:

- A. Alleen stelling 1 is correct.
- B. Alleen stelling 2 is correct.
- C. Alleen stelling 3 is correct.
- D. Alleen stelling 4 is correct.**

Vraag 28

Op het Internet vind je heel wat spelletjes waarmee je iets kan leren. In het voorbeeld hieronder (de Cool Chain game), ontwikkeld in samenwerking met UNICEF, worden kinderen uitgedaagd om vaccins te brengen naar Mali. Ze zitten in een virtueel bureau, krijgen een mail met een hulpkreet uit Mali, zien een videofilmje (computeranimatie), kunnen acties ondernemen (vliegtuig nemen, openbaar vervoer, naar een exportbedrijf toe stappen, ...).



Via het spel leren de kinderen mailen, begrippen opzoeken, bronnen consulteren, zich ruimtelijk oriënteren, plannen, ... (<http://www.cool-chain-game.nl/>).

We gaan even uit van de gesuggereerde aanpak in deze tekst. Beoordeel de volgende stellingen over games en het constructivisme.

1. Wanneer een kind het spel speelt, geeft dit kansen om gesitueerd te leren.
2. Het verwerken van nieuwe informatie die men voor het spel opspoort en toepast verwijst naar kansen om "stolen knowledge" te verwerven.
3. Een student die alleen een spel zoals Cool Chain Game speelt, zit typisch in een leeromgeving die aansluit bij situated learning/cognition.
4. De rol van manager van de Cool Chain spelen (het vervoer regelen van vaccins naar andere landen maar onder gekoelde omstandigheden), is een vorm van "Legitimate peripheral participation".

Kies één van de volgende alternatieven:

- A. Alleen stelling 1 is correct.
- B. Alleen stelling 2 is correct.**
- C. Alleen stelling 3 is correct.
- D. Alleen stelling 4 is correct.

Vraag 29

Lees en beoordeel de volgende testitems uit een vragenlijst om te bepalen in welke mate lerenden metacognitief actief zijn. Lees en onderzoek of de volgende 4 testitems correct gesitueerd worden volgens de taxonomie van Brown.

1. Het item “*Ik dacht: dit is Frans en dus zal dit minder goed gaan.*” verwijst naar voorspellen als vorm van metacognitieve regulatie.
2. Het item “*Ik heb gedacht: Dit had ik beter aangepakt door eerst de tekst diagonaal door te lezen en dan pas paragraaf per paragraaf.*” verwijst naar planning als vorm van metacognitieve regulatie.
3. Het item “*Ik heb de bedenking gemaakt dat ik op het verkeerde spoor zit*” verwijst naar evaluatie als vorm van metacognitieve regulatie.
4. Het item “*Ik stelde mij de vraag: Heb ik hiervoor de juiste voorkennis?*” verwijst naar monitoring als vorm van metacognitieve regulatie.

Kies één van de volgende alternatieven:

- A. Alleen stelling 1 is correct.**
B. Alleen stelling 2 is correct.
C. Alleen stelling 3 is correct.
D. Alleen stelling 4 is correct.

Vraag 30

Het model van Nadler schuift een specifieke ontwerpbenadering naar voren. Lees en beoordeel erover de volgende stellingen.

1. In het ontwerpmodel primeren de opleidingsbehoeften van de betrokkenen bij een incident.
2. Het model van Nadler vertrekt vanuit evaluatie.
3. Bij het ontwerpen zal men zich enkel beperken tot die aspecten die direct betrekking hebben op een kritisch incident.
4. Kritische incidenten in de ontwerpaanpak van Nadler kunnen betrekking hebben op bijv. een plotse daling in de vraag naar een product, een griep epidemie bij het personeel of de veroudering van het machinepark.

Welke stelling is correct? Kies één van de volgende alternatieven:

- A. Alleen stelling 1 is correct.**
B. Alleen stelling 2 is correct.
C. Alleen stelling 3 is correct.
D. Alleen stelling 4 is correct.

Vraag 31

Lees de volgende tekst over een cognitief stimuleringsprogramma (Cognet) en beoordeel vervolgens de aansluitende stellingen.

In toenemende mate komt er ook in het Nederlandse onderwijs aandacht voor leren leren en leren denken. Leren denken is op zich van oudsher een belangrijke doelstelling van het onderwijs geweest. Voor Nederland kunnen wij hier wijzen op het werk van Philip Kohnstamm bijvoorbeeld rondom het stillezen. Internationaal heeft de aandacht voor het leren denken geleid tot vele discussies en pogingen om het leren denken in de praktijk vorm te geven. De resultaten zijn echter zeer beperkt en teleurstellend. Een van de oorzaken dat er tot nu toe weinig is bereikt, is het gegeven dat leren leren en leren denken toch veelal binnen het overheersende psychometrisch (leerpsychologische) paradigma wordt benaderd, een benadering waarbinnen intelligentie gezien wordt als een vaststaand gegeven.

Cognet is niet het eerste en enige denkstimuleringsprogramma. De laatste tien jaar zijn er veel activiteiten ontplooid om het leren denken bij kinderen en jongeren verder te ontwikkelen. Een ordening van al die methodieken en programma's zou als volgt kunnen geschieden:

a. Maclure and Davis (1991) maken een onderscheid in programma's, die gericht zijn op:

- *het direct en apart aanleren (direct skills approach) van bepaalde denkvaardigheden versus*
- *het geïntegreerd (in verbinding met de leerstofgebieden: de infusion approach) aanleren van denkvaardigheden.*

b. Costa (1991) maakt een onderscheid in programma's die gericht zijn op:

- *teaching for thinking: het scheppen van condities om cognitieve ontwikkeling van kinderen te stimuleren (bijv. aandacht voor ontdekkend leren, voor coöperatief leren)*
- *teaching of thinking: het leren van bepaalde denkvaardigheden*
- *teaching about thinking: het bewust worden van en hanteren van denkprocessen (metacognitie)*

Het COGNET-programma van Katherine Greenberg is een voorbeeld van de 'direct approach' met veel aandacht voor het 'teaching about thinking'.

(<http://www.stibco.nl/informatie.php?id=44>)

1. In deze tekst wordt de controverse aangeraakt over de mate waarin het aanleren van metacognitie zich moet richten op algemene of specifieke vaardigheden.
2. In deze tekst pleiten bepaalde auteurs – net als Biggs - voor een metacognitief curriculum.
3. In deze tekst pleiten bepaalde auteurs – net als Moore – voor de toepassing van een 'separate approach'.
4. In deze tekst pleiten bepaalde auteurs – net als Biggs - voor een het ontwikkelen van metaleren.

Kies één van de volgende alternatieven:

- A. Alleen stelling 1 is correct.
- B. Alleen stelling 2 is correct.
- C. Alleen stelling 3 is correct.
- D. Alleen stelling 4 is correct.**

Vraag 32

Situeer de volgende ontwerpstappen voor het ontwikkelen van een educatief product in het IDI-model van het "Instructional Design Institute".

Voor het ontwerpen van een innovatieve onderwijsaanpak bij spijbelaars denkt men aan het opzetten van een "circusschool". Er wordt een ontwerp gemaakt door een team van het department onderwijs. Zij volgen daarbij verschillende ontwerpstappen.

1. Men ontwikkelt een checklist om het welbevinden van deelnemers aan het onderwijs in de circusschool beter te kunnen bepalen. Deze beslissing hoort bij IDI-stap 5.
2. Men bezoekt een aantal bestaande circusscholen om te inventariseren hoe men deelnemers motiveert tot het zich inschrijven in deze school. Deze beslissing hoort bij IDI-stap 1.
3. Men werkt geïntegreerde modules uit waarin voorwaardelijke kennis rond bepaalde circustechnieken worden samengebracht; bijv. scheikunde, fysica en taal bij het uitwerken van een circusact met vuurspuwers en jongleerders. Dit hoort bij IDI-stap 4.
4. Men beslist om geen eindtoetsen uit te werken voor de leerlingen van de circusscholen, maar chekclists die helpen het niveau van de beheersing van een competentie te bepalen (rubrics). Deze beslissing hoort bij IDI-stap 5.

Maak een keuze uit de volgende alternatieven:

- A. Alleen stelling 1 is correct.
- B. Alleen stelling 2 is correct.
- C. Alleen stelling 3 is correct.
- D. Alleen stelling 4 is correct.**

Vraag 33

Situeer de volgende ontwerpstappen voor het ontwikkelen van een educatief product in het IDI-model van het "Instructional Design Institute".

Een jongerenorganisatie wil een DVD te ontwerpen waarin enkele bekende Vlamingen meewerken aan een campagne rond het vermijden van alcoholgebruik en druggebruik en dit vooral in de context van weekendfuiven.

1. Men ziet uiteindelijk af van het ontwikkelen van een DVD omdat na een behoeftenonderzoek blijkt dat veel jongeren liever surfen en tijdens het surfen graag filmpjes downloaden en bekijken (zie Youtube). Deze beslissing hoort bij IDI-stap 2.
2. Men kiest voor Heidi Lenaerts en Peter Pype van Ketnet als centrale figuren in de videofilmpjes. Dit hoort bij IDI-stap 5.
3. De jongerenorganisatie kiest ervoor om niet moraliserend op te treden. Ze willen eerder de Social Learning Theory volgen waarbij ze aan de "kijker" de gevolgen laten zien van het gedrag van Heidi en Peter. Beide BV's zullen via rollenspelen bepaalde situatie uitbeelden. Deze beslissing hoort bij IDI-stap 4.
4. Men trekt 30 jongeren van een lokale jeugdclub aan als een publiek bij de rollenspelen. Men kiest voor drie verschillende settings voor de opnames (jeugdhuis, dancing en filmzaal). Deze beslissingen horen bij IDI-stap 6.

Maak een keuze uit de volgende alternatieven:

- A. Alleen stelling 1 is correct.
- B. Alleen stelling 2 is correct.**
- C. Alleen stelling 3 is correct.
- D. Alleen stelling 4 is correct.

Vraag 34

Lees de volgende tekst bij het thema curriculumontwikkeling en beoordeel vervolgens de stellingen.

Habermas ziet emancipatie als een proces van sociale ontwikkeling dat tevens als een opvoedingsproces van de menselijke soort begrepen dient te worden.

In opvoedkundige termen kan emancipatie worden voorgesteld als het proces waarbij opgroeiende jonge mensen bevrijd worden van de voorwaarden die hun mondigheid en autonomie, maar daar ook mee samenhangend, hun maatschappelijk handelen beperken. De mens moet de beschikkingmogelijkheden over zichzelf kunnen uitbreiden en behouden. Onder emancipatie wordt ook een mensbeeld begrepen: de mogelijkheid en het recht hebben om zich tot een in vrijheid zelf bepalende, rationeel handelende persoonlijkheid te ontwikkelen. In elke historisch-maatschappelijk situatie moet de inhoud van het begrip emancipatie opnieuw ingevuld worden.

Ook de geesteswetenschappelijke pedagogen gebruiken het begrip emancipatie om te verwijzen naar mondigheid, vrijheid en zelfbepaling als opvoedingsdoelen. Zij leggen hierbij echter geen nadruk op emancipatie ten opzichte van de maatschappij. De kritische pedagogen leggen zowel het accent op individuele emancipatie, maatschappelijke emancipatie als politieke emancipatie. Op het niveau van het onderwijs kan van emancipatie bijvoorbeeld sprake zijn als de betrokkenheid van de verschillende factoren (ouders, leerlingen, leerkrachten, e.a.) bij de besluitvorming over doelen en middelen van het onderwijs wordt verhoogd.

(<http://psychologie.srs.be/studiemateriaal/eerste%20kandidatuur/@eerste%20semester/Pedagogiek/ModuleIII.doc>)

- 1 De hier besproken visie komt overeen met de visie van Freire over het “bewust maken door dialoog”.
- 2 De hier besproken visie van op de doelen van onderwijs sluiten aan bij een “sociale efficiëntie” benadering van een curriculum in de ordening van Kliebard.
- 3 In de tekst vinden we als overeenkomst met de visie van Freire dat de lerende zelf generatieve thema’s mag meebepalen.
- 4 In de tekst herkennen we de nadruk die Freire legt op het coderen van generatieve thema’s.

Kies één van de volgende alternatieven:

- A. Alleen stelling 1 is correct.
- B. Alleen stelling 2 is correct.
- C. Alleen stelling 3 is correct.**
- D. Alleen stelling 4 is correct.

Vraag 35

In het thema “Evaluatie” werden heel wat nieuwe begrippen geïntroduceerd. Beoordeel de volgende stellingen over deze begrippen.

1. Instaptoetsen hebben een selectieve functie.
2. Authenticiteit als kwaliteitskenmerk van toetsing betekent dat de toetsing in een authentieke situatie wordt opgezet.
3. Performance evaluatie weerspiegelt het kwaliteitskenmerk authenticiteit.
4. Huiswerk is een typische vorm van summatieve evaluatie.

Kies één van de volgende alternatieven:

- A. Alleen stelling 1 is correct.
- B. Alleen stelling 2 is correct.
- C. Alleen stelling 3 is correct.**
- D. Alleen stelling 4 is correct.

Vraag 36

Lees de volgende tekst en beoordeel dan de stellingen die naar deze tekst verwijzen:

“De bewering dat de school aanpassing leert en de uitspraak dat de school haar leerlingen leert “het spel goed te spelen” zijn niet met elkaar in tegenspraak. Het spel meespelen is namelijk ook een vorm van aanpassing. Individuele leerkrachten kunnen zich ervoor interesseren wat de kinderen werkelijk van de school opsteken, het schoolsysteem als zodanig registreert uitsluitend de behaalde cijfers. De meeste scholieren en studenten leren de kunst verstaan die regels te volgen die door de school kunnen worden afgedwongen en die regels te overtreden waar geen sanctie op staat. Zij die de regels volledig negeren vallen af en komen tot de ontdekking dat zij niet in de school thuishoren en evenmin in de maatschappij waarvan de school een exponent is”

(Reimer, 1970, p.23)

Lees en beoordeel over dit krantenartikel de volgende stellingen.

1. Men verwijst in deze tekst naar zaken die genegeerd worden in het curriculum, dit is dus het nulcurriculum.
2. Dan men het “spel goed leert te spelen” is een voorbeeld van het ongeschreven curriculum.
3. Freire zou bij deze tekst stellen dat lerenden die in staat zijn de regels te volgen die door de school kunnen worden afgedwongen, de juiste generatieve thema's hebben ontdekt.
4. Illich zou deze tekst als voorbeeld gebruiken dat de school op deze manier ongelijkheid reproduceert.

Welke stelling is correct? Kies één van de volgende alternatieven:

- A. Alleen stelling 1 is correct.
- B. Alleen stelling 2 is correct.
- C. Alleen stelling 3 is correct.
- D. Alleen stelling 4 is correct.**

Vraag 37

Lees en beoordeel de volgende stellingen met betrekking tot het thema evaluatie.

1. Bij 'criterion-referenced assessment' is het mogelijk dat uiteindelijk niemand geslaagd is.
2. Bij 'ipsative assessment' gebruiken we de groep lerenden als norm.
3. Bij 'norm-referenced assessment' is het mogelijk dat uiteindelijk niemand geslaagd is.
4. 'Ipsative assessment' is een variant van criteriumgerichte toetsing, maar dan bij een individuele lerende.

Kies nu één van de volgende antwoordalternatieven:

- A. Alleen stelling 1 is correct.**
- B. Alleen stelling 2 is correct.
- C. Alleen stelling 3 is correct.
- D. Alleen stelling 4 is correct.

Vraag 38

Lees dit artikel uit Klasse voor Leerkrachten 86, juni 1998, p. 8-9

De Gouden School.

We kunnen er niet omheen. Vlaanderen is een van de weinige OESO-landen die geen centrale toetsen organiseren. Ook van ranglijsten van scholen is bij ons nog geen sprake. Maar als het in Parijs regent, druppelt het in Brussel. De internationale druk neemt toe en de vraag is of het



Vlaamse muurtje goed staat opgesteld. Laten we deze beker liever aan ons voorbijgaan?

“Centrale examens? Invoeren maar, zou ik zeggen. Maar ik wil ze wel zelf corrigeren. Als leraar weet je nu eenmaal het best de antwoorden van je leerlingen in te schatten. Bovendien weet je beter dan wie ook hoe je de leerstof aan de man hebt gebracht en waarop je de klemtoon hebt gelegd. En je zal tenminste een ernstige proef hebben.” Vlaanderen staat niet te springen voor centrale toetsen, laat staan voor ranglijsten van scholen. «Met centrale toetsen ga je louter de cognitieve toer op», zegt Peter Michielsens, inspecteur-generaal secundair onderwijs. «Er is dan geen plaats voor vaardigheden, inzet of attitudes.» Geen centrale examens in Vlaanderen dus (en ook geen ranking). Maar wat zijn de alternatieven? Roger Standaert: «We moeten uitpakken met een brede kwaliteitsstandaard: nascholing, begeleiding, een goede lerarenopleiding,

een gematigd inspectiesysteem en duidelijke doelstellingen, zoals de eindtermen. Als men die eindtermen niet au sérieux neemt en als ze niet substantieel zijn, dan zullen we onvermijdelijk eindigen met centrale examens en wereldwijde standaarden.» Standaert ziet het Vlaamse alternatief op twee pijlers steunen: zelfevaluatie enerzijds (de school hanteert een instrument om zijn eigen kwaliteit na te gaan en te verbeteren) en evaluatie van het beleid anderzijds (anonieme peilingsonderzoeken, inspectie).

Stellingen:

1. De opmerking van Standaert weerspiegelt een performance indicatoren aanpak.
2. Het feit dat zoveel studenten slagen op het examen betekent dat de norm te laag is.
3. De uitspraak van Michielsens over de “cognitieve toer” is een kritiek op de validiteit van de centrale examens.
4. Centrale examens – zoals hier geschetst - passen in een CIPO-aanpak.

Kies één van de volgende alternatieven:

- A. Alleen stelling 1 is correct.
- B. Alleen stelling 2 is correct.
- C. Alleen stelling 3 is correct.**
- D. Alleen stelling 4 is correct.

Vraag 39

Lees volgende tekst over kritische resultaten die werden vastgesteld naar aanleiding van het laatste PISA-onderzoek in 2003 in Vlaanderen.

KLASSE, Maandblad voor Onderwijs in Vlaanderen, nr. 166, juni 2006:

Top Story: "Migranten in de klas? Lost!"

Bijna één op twee migranten doet het absoluut niet goed op school. 42% van de 15-jarige migranten in Vlaanderen scoort bedroevend laag op een grootschalig internationaal onderzoek voor wiskunde. De 'Vlaamse' leerlingen halen nochtans de allerhoogste score in de wereld. Nergens ter wereld is de kloof tussen de score van de autochtone leerlingen en de migranten zo breed. «De slechte score van migranten kan maar voor een déél verklaard worden door de andere thuistaal en de lagere sociaal economische situatie van de ouders», zegt PISA-topman Andreas Schleicher. «Blijkbaar zitten er mechanismen in het Vlaamse onderwijs die het migranten verhindert succes te halen.» Waarom stuurt het Vlaamse onderwijs migranten bijna automatisch naar het eiland van Lost?

Beoordeel nu de volgende stellingen naar aanleiding van dit artikeluittreksel.

1. Het gebruik van performance indicatoren zoals geschetst in dit artikeluittreksel, past niet in een "School Improvement" aanpak van het onderwijs.
2. Het onderzoek doet uitspraken over performance indicatoren op schoolniveau.
3. De verwijzing naar de "mechanismen" in het Vlaamse onderwijs, zijn een verwijzing naar accountability" van Vlaamse scholen.
4. De analyse van de resultaten gericht op migranten is een voorbeeld van het benaderen van evaluatie volgens het CIPO model.

Kies één van de volgende alternatieven:

- A. Alleen stelling 1 is correct.
- B. Alleen stelling 2 is correct.
- C. Alleen stelling 3 is correct.
- D. Alleen stelling 4 is correct.**

Vraag 40

De kwaliteit van de evaluatie kan op verschillende manieren benaderd worden. Lees en beoordeel de volgende stellingen over kwaliteitscriteria bij de evaluatie.

1. Wanneer een student-kok beoordeeld wordt op basis van feitenvragen tijdens zijn examen koken en grillen in de schoolkeuken, dan kunnen we de *validiteit* van deze toets in vraag stellen.
2. Wanneer studenten niet akkoord gaan met de inhoud van een examen omdat het kennis meet die in een vorig academiejaar werd aangebracht, dan verwijst hun kritiek naar het kwaliteitscriterium *recentheid* bij evaluatie.
3. Wanneer we de vaardigheid van een chirurg willen bepalen op basis van het opereren met een robot, dan roept dit vragen op over de *betrouwbaarheid* van dit examen.
4. Wanneer we student-leerkrachten examenvragen laten beantwoorden die aansluiten op video-opnames van authentieke lessen, dan is de kwaliteitseis *authenticiteit* voldoende gerespecteerd.

Welke stelling is correct? Kies één van de volgende alternatieven:

- A. Alleen stelling 1 is correct.**
- B. Alleen stelling 2 is correct.
- C. Alleen stelling 3 is correct.
- D. Alleen stelling 4 is correct.

Studentennummer:

Naam:

Even nadenken?

- Heb je bij alle vragen voldoende nagedacht over de kennisbasis bij kernbegrippen, theorieën en voorbeelden?
- Heb je eventueel die kennisbasis wat gereconstrueerd aan de hand van schema's of tabellen in dit antwoordboekje?
- Heb je het juiste antwoord overgebracht op het roze scoreformulier? Bij **ALLE vragen**?
- Heb je alles ook in het net overgeschreven in de **tweede kolom**?
- Ben je niet vergeten **op elk blad** je studentennummer in te vullen?